



BORAY铂锐

用 | 户 | 手 | 册

演绎控制器

SHOW 800

广州博锐电子有限公司编制

★安装、使用产品前，请仔细阅读★

1、使用须知

1.1 引言

尊敬的客户：

在您使用本产品前，请仔细阅读产品使用说明书。

1.2 包装清单

1) SHOW 800 演绎控制器	1 台
2) 串口转接线（单独配）	1 条
3) 功放、红外发射线	1 条
4) 终端电阻线（RJ45）	1 条
5) RCA 二合一音频线	1 条
6) 电源线	1 条
7) HDMI 高清线	1 条
8) 网线	1 条
9) 螺丝包	1 包

2、产品概述

2.1 产品图示



2.2 产品简介

SHOW-800 演绎控制器是一款集 VJ 视频服务器、智能灯光控制器、中控器及音频切换器等多功能于一身,通过一台设备即可轻松控制全场设备,包括声、光、电、屏等,一键控制即可全场演绎,广泛应用于 KTV 派对房、酒吧、宴会厅及小型演出等场景;其强大的 VJ 管理功能,可实现视频素材的调色、调速、频闪、镜像等,还可以对采集信号源的大小、位置、转场方式进行调整;集成音频切换功能,可以任意切换蓝牙音频、点歌机音频、碟机音频、VJ 音频,还可以设置为碟机优先,当碟机有音频输入时自动切换到碟机音源;2 级 DMX512 接口直接控制灯具,可扩展 ARTNET,控制 8 组 DMX512 灯具,支持超长多路 DMX 录制,集成音频鼓点采集功能,支持 MP3 音频。

- 1) **视频、DMX 同步播放，集中控制：** 智能设置空调及灯光场景，实现灯光场景、VJ 素材一键切换，空调、排风集中控制。

- 2) **场景跟随**: 根据歌曲类型自动切换灯光场景, 灯光全自动控制。
 - 3) **声控功能**: 通过内置音频检测, 采集音频信号, 对低音及人声分离处理, 实现包厢人、声、光互动, 通过软件自由设定声控灯光效果。
 - 4) **DMX512 效果灯控制**: 通过电脑上位机模拟灯光控制台编程并保存在控制器中, 实现对摇头灯、激光灯等带 DMX512 接口灯具的控制。
 - 5) **DMX 上位机编程**: 专用 DMX 编程软件, 简单易用, 功能强大, 在线编程、离线编程均可使用。
 - 6) **DMX 数据录制**: 完美录制大型控台 DMX512 数据。
 - 7) **集成中控功能**: 集成服务灯控制、功放控制等中控功能, 无需中控盒。
 - 8) **空调控制**: 实时监测包厢温度, 结合液晶空调墙板, 实现包厢智能恒温, 空调集中控制, 轻松营造舒适、愉悦的 K 歌环境。
 - 9) **离线编程**: 通过离线软件进行灯光场景编程, 设备在线可进行预览。界面操作简单易懂, 便于工程人员安装调试。
 - 10) **素材功能**: 按灯库制作好的大量素材效果, 方便直接调用。
 - 11) **备份还原**: 可将设置好的灯光效果备份到 SD 卡, 复制、还原更轻松。
- 注**: 可直接连接灯光控板, 脱离点歌系统独立运行;

3、相关参数

3.1 技术参数

HDMI 输入: 1 路, 支持 4K 输入

HDMI 输出: 2 路, 支持 VJ 开窗、调色

VJ 解码: 支持 4K 解码

音频输入: 2 路

音频切换: 4 路, VJ 音频、蓝牙音频、点歌机音频、碟机音频

服务灯接口: 1 个 5V 固定接口, 3 个 12V 复用接口

墙板接口: 2 个 5V 墙板接口, 3 个 12V 复用接口

红外接口: 1 个红外接口

DMX512 接口: 2 个可编程式 512 接口, 1024 通道, 2 个录制式 DMX512 接口, 1024 通道

ARTNET 接口: 1 个网络接口, 用于连接 ARTNET 解码器

网络接口: 可连接互联网, 扩展平板电脑控制

音频采集: 内置低频采集功能, 鼓点频率 50-300HZ

外型尺寸: 标准 2U 机架式, 484X87X215mm(宽 X 高 X 深), 含面板尺寸

3.2 接口参数

智控主板接口:

- 1) **RS485/12V(三个)**: 连接到 RS485/12V 墙板, 多个设备采用串联连接。
- 2) **红外空调、功放效果器**: 采用 1 分 2 方式接线通过标配的红外发射线一头学习功放红外码, 控制功放或效果器, 另外一头通过红外控制空调 (需将红外发射线对准红外接收口)。
- 3) **灯光 5V 墙板(两个)**: 连接铂锐灯光墙板、液晶墙板, 多个设备采用串联连接, 使用网线布线, 水晶头两端均按 568B 标准。
- 4) **服务灯**: 连接铂锐服务灯、门牌灯, 使用网线布线, 水晶头两端均按 568B 标准。
- 5) **串口**: 通过标配串口转 RJ45 座线连接到电脑或机顶盒串口, 使用网线布线, 水晶头两端均

按 568B 标准。

- 6) **调试接口**：内部调试使用。
- 7) **DMX512 接口（两个）**：连接效果灯。
 - ①：D+
 - ②：D-
 - ③~⑥：空
 - ⑦~⑧：GND
- 8) **SD 卡**：用于将控制台录制效果储存，调用时插 SD 卡即可使用储存卡效果。
- 9) **智控网络接口**：连接上位机软件，编程使用。
- 10) **天线接口**：连接蓝牙天线，可实现电子产品蓝牙连接，播放音频。
- 11) **VJ-512 输出口**：扩展口，备用。
- 12) **音频切换接口**：音频输入有两组接口，点歌机连接点歌机的音频输出，打碟机连接打碟机的音频输出；音频输出口连接效果器的音频接口。

VJ 主板接口：

- 1) **Vj ETHERNET 接口**：以太网口，连接上位机软件，调试设置。
- 2) **RS232/RS485 接口**：串口通讯，目前作为备用接口。
- 3) **HDMI IN 口**：高清信号输入口，主要用于点歌机 HDMI 信号输入。
- 4) **USB3.0 接口**：可连接键盘、鼠标进行设置，或连接 U 盘使用。
- 5) **HDMI OUT1/HDMI OUT2 口**：高清信号输出口。
- 6) **AUDIO 接口**：VJ 音频输出口。
- 7) **DC12V 后备电源**：电源备用口。

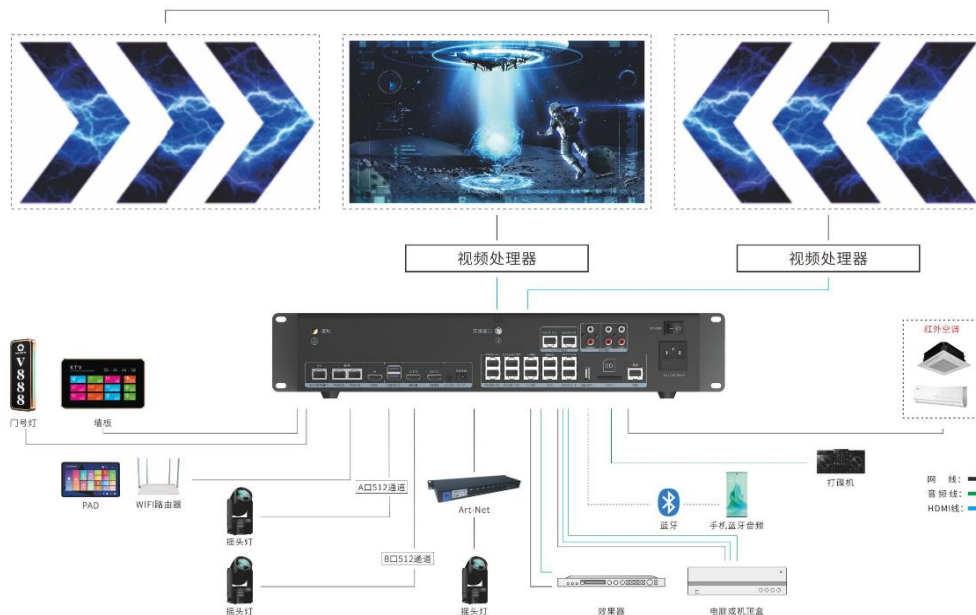
4、使用方法

4.1 按键的使用方法

SHOW-800 演绎控制器上共设“△”、“▽”、“设置”、“确认”共 4 个按键。

- 1) 在待机状态下，按“△”、“▽”键选择灯光场景，按“确认”键确认选择需要的**场景**。

SHOW800 演绎控制器接线示意图



5、VJ 工作模式设置

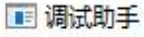
1)VJ 工作模式介绍

VJ 处理器常用工作模式分为两种，即**常规模式**和**切片模式**。出厂默认为常规模式。

常规模式：HDMI OUT1 默认输出为 VJ 素材，HDMI OUT2 默认输出为开窗，开窗界面大小为显示屏幕的三分之二区域，并在屏幕的剧中位置。该模式可使用电子设备连接 SHOW-800 的蓝牙播放音频。

切片模式：可同时设置 HDMI OUT1 和 HDMI OUT2 同时开窗，和开窗界面的参数。

2) VJ 工作模式的修改

常规模式和切片模式的切换，可通过调试助手软件  进行设置。

- ① 通过标准网线从 SHOU-800 的 ETHERNET 网口连接到路由器，电脑也连接上该路由器网络；
- ② 打开调试助手软件，会显示连接上的设备，如下图：



- ③ 选择对应 IP 的设备，点连接，进入设置界面，如下图：



④ 点击关于本机，进入设置信息界面，在工作模式选择常规模式或切片模式，如下图：

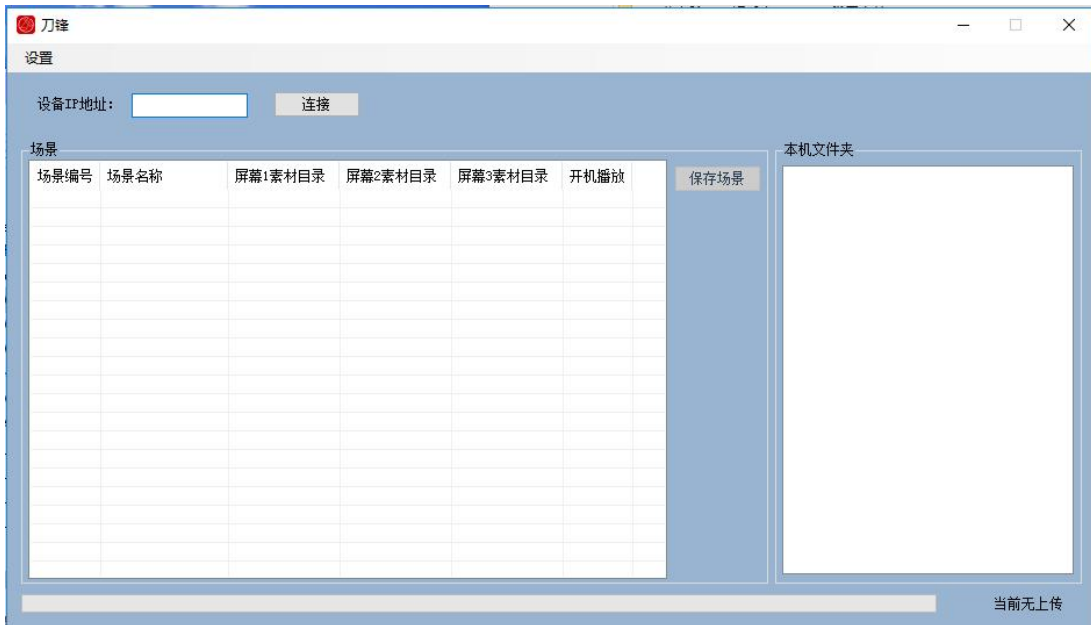


⑤ 工作模式设置后，需重启 SHOW-800 才能生效。

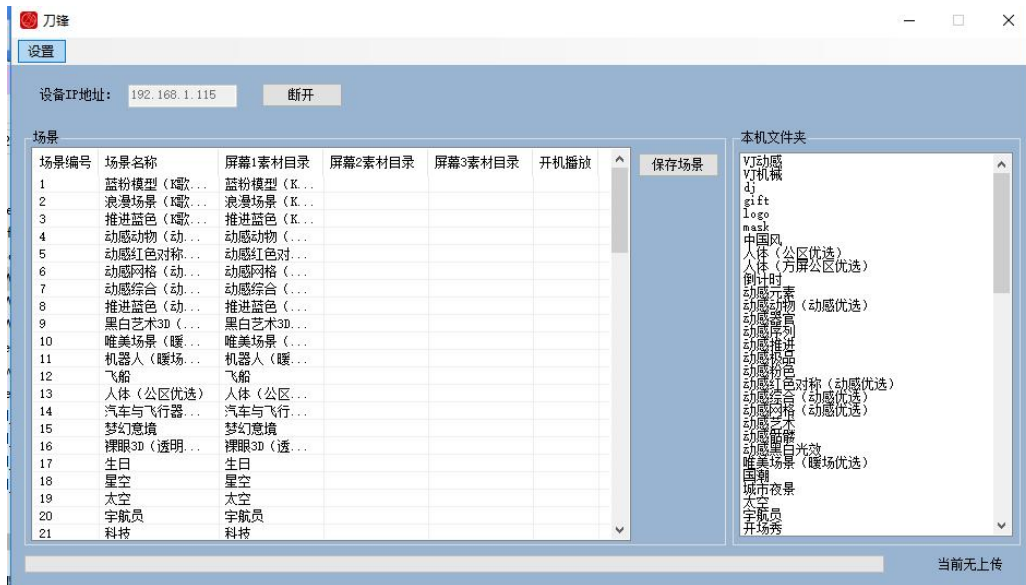
3) 切片模式, HDMI OUT 的设置

切片模式下，高清输出设置，需通过切片助手。

① 打开管理工具 ，如下图：



② 在设备 IP 地址，输入 VJ 的 IP 后，点连接，如下图：



③ 点击左上方设置，选择切片配置，进入切片助手设置界面，如下图：



④ 选择输入——选择左侧需要添加的功能（常用是视频 1、视频 2、MV 开窗）——选择后，点添加切片（矩形）——右侧会新增相应的切片，如下图：



⑤ 再选择到输出，设置切片给到哪个高清输出口，如下图：



⑥ 再通过拉伸切片的 8 个位置或右侧参数进行位置调整，如下图：



⑦ 设置好后，需要点保存到设备。

6、通道表

25CH 默认地址 d488				
通道	功能	通道值		备注
CH1	场景	0	无	
		1-241	指定 1-241 场景	
	U 盘场景	242-255	指定 U 盘中的场景	242 对应 U 盘中的 AUTO3 文件夹 243 对应 U 盘中的 AUTO4 文件夹

CH2	素材	0	无	v23.08.25 版本以下：随机播放当前场景素材 v23.08.25 版本及以上：按设置的播放模式(顺序/随机/单个循环)播放当前场景素材
		1-255	指定 1-255 素材	指定播放当前场景下的某个素材
CH3	红色明暗	0-255		
CH4	绿色明暗	0-255		
CH5	蓝色明暗	0-255		
CH6	全屏纯色 (背景)	0	无	
		1-16	红	
		17-32	橙	
		33-48	黄	
		49-64	绿	
		65-80	蓝	
		81-96	紫	
		97-112	黑	
	113-128	白		
	全屏纯色(前景)	129-144	红	CH13 通道非 0 时有效
		145-160	橙	
		161-176	黄	
		177-192	绿	
		193-208	蓝	
		209-224	紫	
225-240		黑		
241-243	白			
混色	244	背景按 CH3、CH4、CH5 混色		
	245	前景按 CH3、CH4、CH5 混色		
随机色(背景)	246-247			
随机色(前景)	248-249			
CH7	矩阵分割	0	无	
		11-99	X*Y	背景按 X*Y 分割矩阵, 11 为 1*1, 12 为 1*2, 25 为 2*5, 以此类推, 最大 99 即 9*9
		100-110	空	
	前景矩阵分割	111-199	X*Y	前景按 X*Y 分割矩阵, 111 为 1*1, 112 为 1*2, 125 为 2*5, 以此类推, 最大 199 即 9*9
	200-255	空		

CH8	缩放不带过程	0	无		
		1-20	2 倍		
		21-30	3 倍		
		31-40	4 倍		
		41-50	0.8 倍		
		51-60	0.5 倍		
		61-70	0.25 倍		
	缩放带过程	101-120	2 倍		
		121-130	3 倍		
		131-140	4 倍		
		141-150	0.8 倍		
		151-160	0.5 倍		
		161-170	0.25 倍		
	无极缩放	171-180	无极缩小		
		181-190	无极放大		
		191-195	2 倍		
	前景缩放带过程	196-200	4 倍		
		201-205	8 倍		
		206-210	0.8 倍		
		211-215	0.5 倍		
	前景无极缩放	216-220	0.25 倍		
		221-230	无极缩小		
		231-240	无极放大		
CH9		旋转	0	无	
			1-30	Z 轴旋转	
	31-60		X 轴旋转		
	61-90		Y 轴旋转		
	91-120		Z\X 轴旋转		
	121-150		Z\Y 轴旋转		
	151-180		X\Y 轴旋转		
	前景旋转	181-185	Z 轴旋转		
186-190		X 轴旋转			
191-195		Y 轴旋转			
196-200		Z\X 轴旋转			
201-205		Z\Y 轴旋转			
206-210		X\Y 轴旋转			
CH10	播放速度	0	正常		
		1-51	2 倍		
		52-102	1.5 倍		
		103-153	0.8 倍		

	前景特效播放速度	154-204	0.5 倍	
		205	暂停	
		206-210	正常	
		211-215	0.2 倍	
		216-220	0.4 倍	
		221-225	0.6 倍	
		226-230	0.8 倍	
		231-235	2 倍	
		236-240	3 倍	
		241-245	4 倍	
		246-250	5 倍	
CH11	爆闪	0	无	
		1-255	1-255	速度根据通道值变化，值越高爆闪速度越快（28 档）
CH12	遮罩效果模式	0	无	
		1-10	遮罩反向效果	仅 CH13 为 11-60 即遮罩特效场景时有效
		11-255	空	
CH13	前景	0	MTV 开窗	
		1-10	Logo	调用 logo 文件夹中的素材(图片/视频)
		11-60	遮罩特效场景	11 为第一个遮罩特效分类，以此类推
		61-70	DJ 打碟	调用 dj 文件夹中的素材
		71-100	无	
		101-170	操作 MTV 开窗	101-110: 操作 1 通道 111-120: 操作 2 通道 121-130: 操作 3 通道 131-140: 操作 1、2 通道 141-150: 操作 1、3 通道 151-160: 操作 2、3 通道 161-170: 操作 1、2、3 通道
		171-255	指定前景场景	171 为第一个场景，以此类推
CH14	前景定位	0-255	指定前景素材（CH13 为非 0 时有效）	0 为随机，1-255 为第 X 个素材
CH15	前景亮度/显隐	0-255	调整 Logo 亮度（CH13 为 Logo 时）	0 为不可见，255 为全亮

		0-255	MTV 开窗透明度 (CH13 为 MTV 开窗时)	0 为全透明 (看不见), 255 可见开窗
		0-255	前景场景视频亮度 (CH13 为前景场景时)	0 时视频前景不可见, 且前景视频暂停播放 非 0 时前景视频可见, 且开始播放, 背景暂停播放
CH16	视区	0	无	局部显示模式
		1-81	视区编号	
		82-127	视区组号	全局显示模式 (切片模式不支持)
		128-208	视区编号	
		209-255	视区组号	
CH17	空			预置特效场景通道
CH18	空			预置特效配置通道
CH19	空			
CH20	整体亮度	0	全灭	
		1-255	亮度	
CH21	音频切换	0	优先级	
		1-10	VOD 点歌机	
		11-20	DJ 打碟	
		21-30	BT 蓝牙	
CH22	蓝牙图标	0	关	备用: 在 APP 里面设置: 常规模式
		1-255	开	
CH23	空			
CH24	空			
CH25	空			